

**Simon Henri
THOMASSIN**

1687–1741

według José de Ribery

1591–1652

after José de Ribera

1591–1652

Miedzioryt, akwaforta, papier
zeberkowy z filigranem, 34 x 23,5;
wymiary płyty 22,7 x 13,5;
na rewersie ołówkiem: 14

Copperplate, etching, laid paper with
watermark, 34 x 23.5; plate
22.7 x 13.5; in pencil on the verso: 14

Filigran:
Watermark:



Portret Caravaggia, 1729

Portrait of Caravaggio, 1729

Sygnatura pod napisem / signed under the inscription: *gravé par H. Simon Thomassin.*

Michelangelo Merisi da Caravaggio – zob. poz. 13.

Brodaty mężczyzna w postrzępionym ubraniu, odwrócony tyłem do widza, trzymający w rękach lustro, w którym odbija się jego wizerunek. W prawym dolnym rogu czaszka leżąca na księgach i papierach. Pod kompozycją napis i sygnatura: *Portrait du Caravage. / Tableau peint par lui même, qui est dans le Cabinet / de Monseigneur le Duc d'Orleans. / haut de 3. pieds large de 2. gravé par H. Simon Thomassin;* w prawym dolnym rogu: 94.

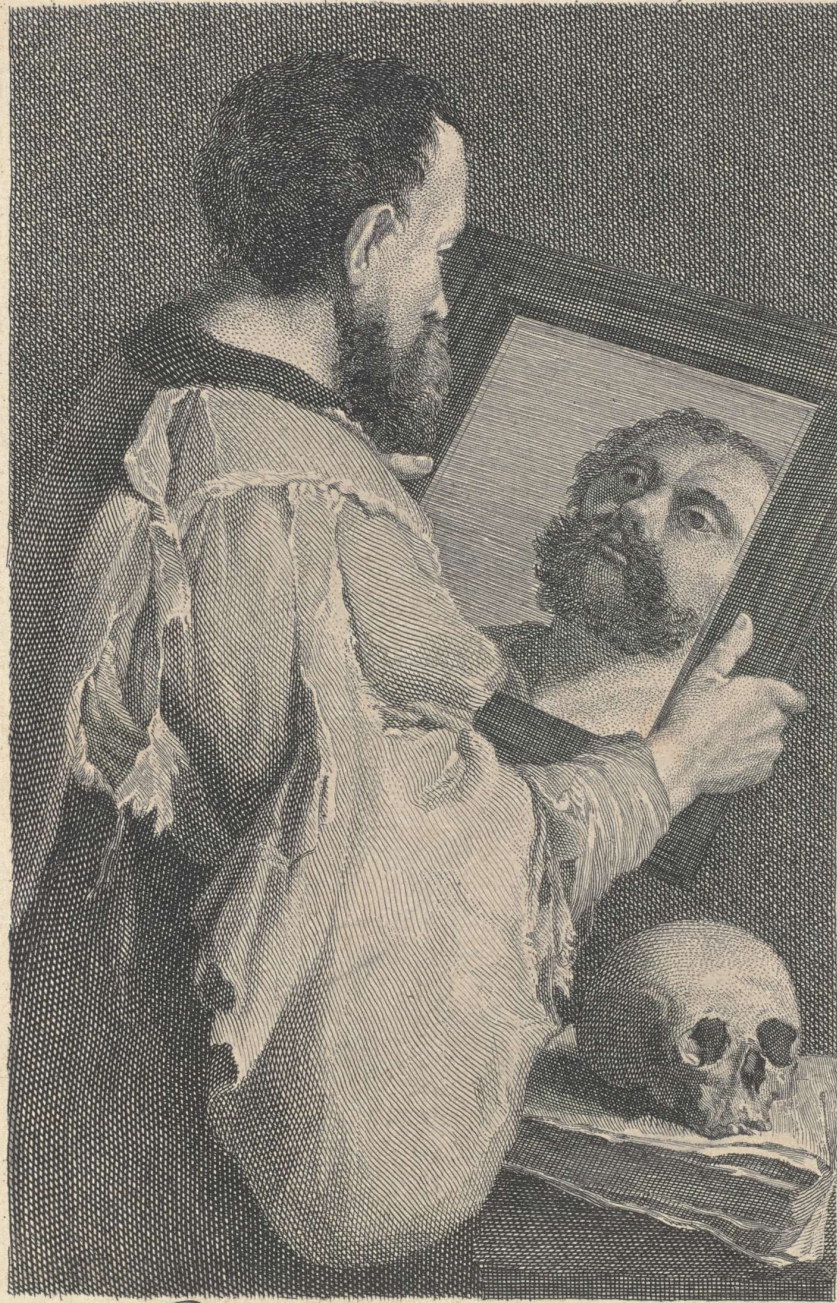
Rycina pochodzi z dzieła *Recueil d'estampes d'après les plus beaux tableaux et d'après les plus beaux desseins, qui sont en France dans le cabinet du Roy...*, Pierre Crozat, Pierre-Jean Mariette, A Paris de l'Imprimerie Royale, 1729, t. 1, cz. 2, [s. 47] (Graesse, t. 6, cz. 1, s. 51).

Rycina jest powtórzeniem kompozycji José de Ribery, namalowanej w co najmniej dwóch egzemplarzach i w dwóch wariantach (z czaszką w dolnym rogu i bez czaszki) notowanych w inwentarzach znanych kolekcji europejskich. Do 2013 r. dzieło Ribery znane było tylko z kopii graficznych i jednej malarskiej. Rycina Thomassina, jak wskazuje napis, jest powtórzeniem znajdującego się w kolekcji księcia Orleanu egzemplarza, sprzedanego w 1807 r. Henry'emu Petty'emu-Fitzmaurice'owi, trzeciemu markizowi Lansdowne, i w zbiorach tej rodziny notowanego do 1897 r. Późniejsze losy obrazu nie są znane. Egzemplarz (wersja bez czaszki) sygnowany przez Ribereę pojawił się niedawno na rynku sztuki (Christie's, Londyn, 2 lipca 2013 r., nr 32). Zamieszczona w katalogu aukcyjnym obszerna nota wyjaśnia wiele zagadnień związanych z tym przedstawieniem (<http://www.christies.com/lotfinder/paintings/jusepe-de-ribera-lo-spagnoletto-a-philosopher-5701788-details.aspx>).

Wizerunek ten od lat był dla wielu badaczy ikonograficzną zagadką. Temat obrazu różnie interpretowano, m.in. jako alegorię wzroku, wizerunek Seneki, Archimedesza czy wreszcie Sokratesa. Ta ostatnia opcja uchodzi obecnie za najbardziej prawdopodobną, a obraz uważany jest za jeden z serii wizerunków *Dwunastu filozofów*, zamówionej u Ribery po 1629 r. przez jednego z jego najważniejszych mecenasów, Don Fernanda Enríqueza Afána de Ribereę, księcia Alcalá, wicekróla Neapolu. Seria uległa rozproszeniu, ale Nicola Spinoza zidentyfikował kilka należących do niej obrazów, obecnie rozsianych po różnych kolekcjach muzealnych.

Błędne określenie tego przedstawienia jako autoportretu Caravaggia powstało najprawdopodobniej wówczas, gdy obraz znajdował się w kolekcji księcia Orleanu, lub też stworzył je Thomassin, który być może niedokładnie zrozumiał zapis w inwentarzu kolekcji i tak podpisał swoją rycinę.

Bibliografia: Nagler, t. 18, s. 374, poz. 17; Le Blanc, t. 4, s. 32, poz. 5; Singer, t. 8, s. 277, poz. 63658



*Portrait du Caravage.
Tableau peint par lui même, qui est dans le Cabinet
de Monseigneur le Duc d'Orleans.
haut de 3. pieds large de 2. gravé par H. Simon Thomassin . 94*

Christian Friedrich

BOETIUS

1706–1782

według Antona Raphaela

Mengsa

1728–1779

after Anton Raphael Mengs

1728–1779

Akwatinta, sposób kredkowy, papier
żeberkowy, 37,4 x 26,2; na rewersie
ołówkiem: 12

Aquatint, crayon manner, laid paper,
37.4 x 26.2; in pencil on the verso: 12

Portret Giovanniego Battisty Casanovy, 1759–1761

Portrait of Giovanni Battista Casanova, 1759–1761

Sygnatura / signed: *Ant: Raph: Mengs pinx.; Christ: Fried: Boetius sculps.*

Giovanni Battista Casanova (Wenecja 1730–1795 Drezno), malarz, brat słynnego awanturnika i uwodziciela Giacomina i malarza Francesca Giuseppego. Uczył się malarstwa u Louisa de Silvestre'a, Giovanniego Battisty Piazzetty i Antona Raphaela Mengsa. Studiował w Rzymie i Paryżu, osiadł na stałe w Dreźnie. Był zręcznym rysownikiem i kopistą, głównie dzieł Rafaela.

Popiersie; *en face*, w turbanie; pod kompozycją napis: *Joh: Casanova Profess: de l'Academie Elect: de Dresde / Memb: honor: de l'Acad: Clementine de Boulogne et de la Societe / des Antiquitez de Cassel*; u dołu z lewej: *haut 26 ½ pouces*; u dołu z prawej: *sur 20 ½ pouces de large*.

Casanova był w latach 1753–1761 lokatorem Mengsa w Rzymie i wtedy zapewne powstał powyższy portret. W spuściznie Mengsa nie zachował się ani obraz, ani rysunek, które mogłyby stanowić pierwowzór dla tej kompozycji, mimo sygnatury na rycinie wskazującej na ich istnienie. Steffi Roettgen dostrzegła pokrewieństwo stylistyki portretu Casanovy z pracami Mengsa pochodzącymi z okresu 1759–1761, np. z rysunkowym portretem Louisa de Visme'a z 1759 r. (Roettgen 1999, t. 1, s. 453–454, poz. Z1).

W Albertinie znajduje się rysunek przygotowawczy do ryciny wykonany przez Boetiusa (Roettgen 1999, t. 1, s. 269, poz. 198, GR 2, Wien Graphische Sammlung Albertina, nr inw. 4618).

