



PIGMALION I GALATEA

GRUPA FIGURALNA

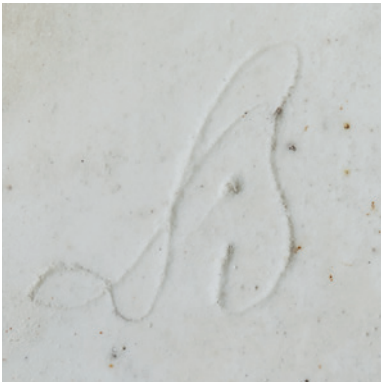
Królewska Manufaktura Porcelany w Sèvres, 1763-1774

według modelu Étienne'a Maurice'a Falconeta, zapewne warsztat Bacheliera
sygn.: na górnej płaszczyźnie podstawy, w prawym narożniku ryta litera B
biskwit porcelanowy; wys. 36,5 cm, szer. 24 × 20 cm, podstawa 22 × 16,5 cm
nr inw. ZKW/5646

zakup do zbiorów Zamku Królewskiego w Warszawie – Muzeum w 2018 r.

Grupa figuralna ukazuje stojącą na postumencie w lekkim kontrapoście i lekko opartą z tyłu o skałę nagą postać Galatei, przed którą klęczy odchylony do tyłu Pigmalion, z rękami splecionymi w geście zachwytu, ubrany w luźną szatę. Prawą dłoń Galatei ujmują rękami i całuje putto klęczące na skale, drugi amorek siedzi z tyłu na skale, ze strzałą w dłoniach skierowaną w stronę Pigmaliona. Na podstawie wokół szaty Pigmaliona rozrzucone są narzędzia rzeźbiarskie: dłuta i młotek. Temat zaczerpnięty z *Metamorfoz* Owidiusza uwiecznia moment ożywienia posągu stworzonego przez Pigmaliona za sprawą bogini Afrodyty.

Grupę *Pigmalion i Galatea* wykonano według modelu rzeźbiarza Étienne'a Maurice'a Falconeta (1716–1791), kierującego pracownią rzeźby w manufakturze w Sèvres w latach 1757–1766. W 1763 r. Falconet na Salonie w Paryżu zaprezentował m.in. wyrzeźbioną w marmurze grupę *Pigmalion i Galatea* (obecnie w Luwrze). Dzieło to, ponad 80-centymetrowej wysokości, jak wiele innych artysta powtórzył również w innym tworzywie – biskwicie porcelanowym zrealizowanym w Sèvres. Falconet stworzył model biskwitu w dwóch rozmiarach. Mniejszy, o wysokości ok. 36 cm, którego przykładem jest zabytek z kolekcji zamkowej, wy-



konywano w manufakturze sewrskiej z porcelany miękkiej w latach 1763–1774. Większy, o wysokości ok. 71 cm, produkowany był od 1774 r. z porcelany twardej, a jedna z realizacji znajduje się w zbiorach Sèvres – Cité de la céramique.

Zapewne biskwit zakupiony do zbiorów Zamku powstał w warsztacie Jeana-Jacques'a Bacheliera (1724–1806), który kierując pracownią rzeźbiarską w manufakturze w Sèvres w latach 1751–1757 i 1766–1773, wykonywał biskwitowe figury, sygnując je rytą literą B. Podobnie jest sygnowana identyczna grupa figuralna *Pigmalion i Galatea* znajdująca się w zbiorach British Museum w Londynie.

Analogiczny biskwit znajdował się w kolekcji króla Stanisława Augusta, co dokumentuje zapis w *Inwentarzu innych ruchomości znajdujących się w Magazynie mebli Jego Królewskiej Mości w Zamku Warszawskim (...). Sporządzonym w Warszawie w miesiącu marcu 1795 roku.*

Anna Szkurłat



Literatura

A. Badach, *XVIII-wieczna rzeźba europejska w kolekcji Stanisława Augusta. Głos w dyskusji o charakterze mecenatu króla*, „Kronika Zamkowa”, 2005, 1–2 (49–50), s. 69

Inwentarz Zamku Królewskiego w Warszawie z 1795 roku / Inventaire du Château Royal de Varsovie de 1795, tłum. i opr. N. Ładyka, Warszawa 1997, s. 117